

Przedmiot zamówienia realizowany jest w ramach środków z Funduszu Przeciwdziałania COVID-19 na realizację zadania inwestycyjnego pn. „Modernizacja instalacji gazów medycznych wraz z rozbudową o panele nadłóżkowe na oddziałach szpitalnych w związku z COVID-19”

PROGRAM FUNKCJONALNO-UŻYTKOWY,

zwany dalej „PFU”

/strona tytułowa/

1. Nazwa zamówienia nadana przez Zamawiającego:

„Modernizacja instalacji gazów medycznych wraz z rozbudową o panele nadłóżkowe na oddziałach szpitalnych w związku z COVID-19” –

Panele gazów medycznych

2. Adres obiektu budowlanego:

Samodzielny Publiczny Zespół Opieki Zdrowotnej w Brzesku, ul. Kościuszki 68,
32-800 Brzesko.

3. Nazwy i kody CPV:

Kod CPV: 71320000-7 – usługi inżynierskie w zakresie projektowania

Kod CPV: 45215140-0 - roboty budowlane w zakresie obiektów szpitalnych

Kod CPV: 45333000-0 - roboty instalacyjne gazowe

Kod CPV: 24111500-0 - Gazy medyczne

4. Zamawiający:

Samodzielny Publiczny Zespół Opieki Zdrowotnej w Brzesku,
ul. Kościuszki 68, 32-800 Brzesko

5. Program opracował:

Janusz Put

mgr inż. Mateusz Mucha

Program opracowano zgodnie z Rozporządzeniem Ministra Rozwoju i Technologii z dnia 20 grudnia 2021 r. w sprawie szczegółowego zakresu i formy dokumentacji projektowej, specyfikacji technicznych wykonania i odbioru robót budowlanych oraz programu funkcjonalno-użytkowego (Dz. U. z 2021 r., poz. 2454).

Spis treści programu funkcjonalno-użytkowego

1. Część opisowa PFU.

- 1.1. Charakterystyczne parametry określające zakres robót budowlanych.
- 1.2. Aktualne uwarunkowania wykonania przedmiotu zamówienia.
- 1.3. Ogólne właściwości funkcjonalno-użytkowe.
- 1.4. Szczegółowe właściwości funkcjonalno-użytkowe.

2. Wymagania zamawiającego w stosunku do przedmiotu zamówienia.

- 2.1. Zakres zamówienia dotyczący dokumentacji projektowej.
- 2.2. Zakres zamówienia dotyczący robót budowlanych.
- 2.3. Warunki wykonania i odbioru robót budowlanych.

3. Część informacyjna PFU.

- 3.1. Dokumenty potwierdzające zgodność planowanych robót budowlanych z wymaganiami wynikającymi z odrębnych przepisów.
- 3.2. Oświadczenie Zamawiającego stwierdzające jego prawo do dysponowania nieruchomością na cele budowlane.
- 3.3. Przepisy prawne i normy związane z projektowaniem i wykonaniem planowanych robót budowlanych.

1. Część opisowa PFU

1.1. Charakterystyczne parametry określające zakres robót budowlanych.

Działka nr 1410/19 jest działką zabudowaną budynkiem głównym szpitala oraz budynkami poradni zdrowia psychicznego, kuchni, tlenowni, budynkiem technicznym, od strony południowej zlokalizowana jest płyta lądowiska śmigłowców ratunkowych. Teren działki szpitala w części jest ogrodzony ogrodzeniem stałym i zagospodarowany. Dojazd i dojście na działkę odbywa się z drogi krajowej istniejącym zjazdem o nawierzchni asfaltowej. Dojścia do poszczególnych budynków chodnikami o nawierzchni z kostki brukowej i płyt chodnikowych. Drogi dojazdowe wewnętrzne i place postojowe utwardzone oraz są z nawierzchni asfaltowej i betonowej. Działka uzbrojona w sieć energetyczną, ciepłowniczą, teletechniczną, gazową, wodociągową, kanalizacji sanitarnej i deszczowej.

1.2. Aktualne uwarunkowania wykonania przedmiotu zamówienia.

Podstawą opracowania są:

- 1) Rozporządzenie Ministra Rozwoju i Technologii z dnia 20 grudnia 2021 r. w sprawie szczegółowego zakresu i formy dokumentacji projektowej, specyfikacji technicznych wykonania i odbioru robót budowlanych oraz programu funkcjonalno-użytkowego (Dz. U. z 2021 r., poz. 2454);
- 2) Rozporządzenie Ministra Rozwoju i Technologii z dnia 20 grudnia 2021 r. w sprawie określenia metod i podstaw sporządzania kosztorysu inwestorskiego, obliczania planowanych kosztów prac projektowych oraz planowanych kosztów robót budowlanych określonych w programie funkcjonalno-użytkowym (Dz. U. 2021 r., poz. 2458);
- 3) Ustawa z dnia 7 lipca 1994 r. Prawo Budowlane (t.j. Dz.U. z 2021 r., poz. 2153 z późn. zm.).

1.3. Ogólne właściwości funkcjonalno-użytkowe.

Przedmiotem zamówienia jest wykonanie robót budowlanych pod nazwą: **„Modernizacja instalacji gazów medycznych wraz z rozbudową o panele nadłóżkowe na oddziałach szpitalnych w związku z COVID-19” - Panele gazów medycznych.**

Istniejące wyposażenie sal chorych jest technologicznie przestarzałe - wymaga wymiany i skoncentrowania w panelach medycznych.

W części pomieszczeń nie ma wymaganego wyposażenia (np. instalacji gazów medycznych, gniazd informatycznych – gniazd sieci komputerowej LAN, gniazd elektrycznych, systemu przyzywowego).

Przedmiot zamówienia realizowany jest w formule „zaprojektuj i wybuduj”. Przedmiotowe zamówienie obejmuje w szczególności obejmuje:

- 1) **w ramach Etapu 1** - opracować dokumentację projektową montażu paneli medycznych z wymaganymi instalacjami, w zakresie niezbędnym do wykonania zdaniami będącego przedmiotem umowy - w tym dokumentacji budowlanej (o ile dotyczy), specyfikacji technicznej wykonania i odbioru robót budowlanych, dokumentacji powykonawczej i innych dokumentów odbiorowych oraz planu bezpieczeństwa i ochrony zdrowia (o ile dotyczy), przez osoby posiadające stosowne uprawnienia, w tym:
 - a) wykonawca zobowiązany jest do bieżącej konsultacji z Zamawiającym przy opracowywaniu dokumentacji projektowej oraz przedłożenia do zatwierdzenia Zamawiającemu wykonanej dokumentacji projektowej w formach, o których mowa w § 2 ust. 13 umowy;
 - b) usuwania wad dokumentacji projektowej w trakcie wykonywania robót oraz w okresie gwarancji i

rękojmi;

2) pełnić nadzór autorski nad realizacją robót budowlanych;

3) w ramach Etapu 2 – realizacji robót budowlanych:

a) zabezpieczenia terenu budowy w okresie trwania i realizacji zamówienia aż do zakończenia i odbioru ostatecznego robót, oraz w szczególności do:

- odbioru placu budowy i jego odpowiedniego zabezpieczenia;
- zorganizowania placu budowy na własny koszt bez prawa do dodatkowego wynagrodzenia. W szczególności Wykonawca zobowiązany jest do zorganizowania w estetyczny sposób własnego zaplecza budowy, w zakresie niezbędnym do realizacji robót wynikających z niniejszej umowy, bieżącego utrzymywania porządku na terenie budowy, aby nie przenosić zabrudzeń na pozostałe powierzchnie komunikacyjne oraz likwidacji zaplecza niezwłocznie po zakończeniu wszystkich robót;
- oznakowania terenu budowy (zgodnie z obowiązującymi przepisami) w okresie trwania realizacji zadania aż do zakończenia i odbioru końcowego robót;

b) skutecznego zabezpieczenia całego wyposażenia, korytarzy, klatek schodowych przed zabrudzeniem/uszkodzeniem powstałym w wyniku prowadzonych prac. W związku z tym, iż prace budowlane będą prowadzone w czynnym budynku Wykonawca musi zapewnić:

- elastycznej organizacji robót, zgodnie ze wskazaniami Zamawiającego i Inspektora Nadzoru inwestorskiego;
- sukcesywnego sprzątania wszystkich pomieszczeń objętych pracami (sale, korytarze, klatki schodowe), każdorazowo po ich zakończeniu,
- realizacji prac w taki sposób aby umożliwić korzystanie z klatki schodowej, korytarzy i pozostałych pomieszczeń bez zakłóceń dla pracowników Zamawiającego;

c) usuwania na koszt i ryzyko Wykonawcy gruzu oraz innych odpadów na bieżąco. W zakresie materiałów zbędnych (odpadów) Wykonawca jest zobowiązany przestrzegać przepisów wynikających z ustawy z dnia 14 grudnia 2012 r. o odpadach (tj. Dz. U. z 2022 r., poz. 699) i wydanych do ustawy przepisów wykonawczych - ponosząc w tym zakresie pełną odpowiedzialność;

d) umożliwienia wstępu na teren budowy (w razie potrzeby) oraz wzięcie udziału w inspekcjach pracownikom organów: Nadzoru budowlanego, Inspekcji Ochrony Środowiska, Inspekcji Sanitarnej, Państwowej Inspekcji Pracy, Państwowej Straży Pożarnej, do których należy wykonywanie zadań określonych ustawą – Prawo Budowlane oraz do udostępnienia im danych i informacji wymaganych przepisami prawa;

e) wykonania przedmiotu umowy z materiałów własnych, odpowiedniej, jakości i posiadających wymagane prawem budowlanym dopuszczenie do obrotu i stosowania w budownictwie określone w szczególności w art. 10 ustawy z dnia 7 lipca 1994 r. Prawo budowlane (tj. Dz. U. z 2021 r., poz. 2351 z późn. zm.), ustawy z dnia 16 kwietnia 2004 r. o wyrobach budowlanych (Dz. U. z 2021 r., poz. 1213 z późn. zm.) oraz ustawą z dnia 07.04.2022 r. o wyrobach medycznych (Dz. U. z 2022 r., poz. 974), a także stosowych normach znajdujących zastosowanie ze względu na charakter nin. zamówienia. Na każde żądanie Zamawiającego, Wykonawca zobowiązuje się przedstawić właściwe certyfikaty i dopuszczenia, o których mowa w zdaniu 1;

f) zamontowania urządzeń posiadających stosowne certyfikaty dopuszczające do użytkowania;

g) zapewnienia niezbędnego liczebnie potencjału wykwalifikowanych pracowników i Kierowników branżowych;

h) prowadzenia na bieżąco dziennika budowy zgodnie z ustawą z dnia 7 lipca 1994 r. Prawo budowlane (tj. Dz. U. z 2021 r., poz. 2351 z późn. zm.) (o ile dotyczy);

i) umożliwienia Zamawiającemu przeprowadzenia kontroli lub wizji lokalnej terenu budowy w każdym terminie;

j) brania udziału we wszystkich obradach i naradach organizowanych przez Zamawiającego;

k) niezwłocznego informowania Zamawiającego;

o problemach technicznych lub okolicznościach, które mogą wpłynąć na jakość robót lub termin zakończenia robót;

l) wykonania dokumentacji powykonawczej w szczególności inwentaryzacji powykonawczej, oraz innej dokumentacji niezbędnej do uzyskania stosownych pozwoleń na użytkowanie (jeżeli dotyczy);

m) bieżącego utrzymania porządku na terenie budowy oraz likwidacji zaplecza własnego niezwłocznie po zakończeniu robót;

n) udziału w przeglądach gwarancyjnych;

- o) w zakresie niezbędnym do wykonania zamówienia- dokonać oględzin nieruchomości, budynku i jego pomieszczeń, wyposażenia i infrastruktury technicznej, w tym wykonać niezbędne pomiary, badania i konieczne odkrywki;
- p) wykonania dokumentacji powykonawczej w szczególności inwentaryzacji powykonawczej, w tym geodezyjnej (o ile dotyczy) oraz innej dokumentacji niezbędnej do uzyskania stosownych pozwoleń na użytkowanie (jeżeli dotyczy);
- r) zamontowania urządzeń posiadających stosowne certyfikaty dopuszczające do użytkowania;
- s) przeszkolenia wyznaczonego personelu Zamawiającego zakresie obsługi nowo zamontowanych paneli gazów medycznych, potwierdzonym stosownym zaświadczeniem;
- t) atestowania wykonanej instalacji (Deklaracja CE) zgodnie z obowiązującymi przepisami prawa, normami i wiedzą techniczną;
- u) przygotowania instrukcji obsługi nowo wykonanej instalacji;
- w) przeprowadzenia testów instalacji, wymaganych przez aktualne przepisy prawa i normy.

1.4. Szczegółowe właściwości funkcjonalno – użytkowe.

Zamawiający wymaga, aby każdy panel medyczny miał odpowiednie wyposażenie.

Rozkład planowanych paneli medycznych przedstawiają rysunki z załączników:

- 1) rysunek z rozkładem paneli medycznych na Oddziale Chirurgii V piętro – załącznik nr 1;
- 2) rysunek z rozkładem paneli medycznych na Oddziale Urologii IV piętro – załącznik nr 2;
- 3) rysunek z rozkładem paneli medycznych na Oddziale Rehabilitacji III piętro – załącznik nr 3.

Na rysunkach zaznaczono ponadto istniejące instalacje, tj.:

- 1) skrzynki zaworowo - informacyjne gazów medycznych;
- 2) panele kontrolne instalacji przyzywowej w punktach pielęgniarskich;
- 3) rozdzielnie elektryczne niskiego napięcia.

Zamawiający dodatkowo udostępnia wykonawcy pliki dwg i pdf piętra V,IV, III - załącznik nr 4, gdzie zaznaczone są szafy informatyczne (serw.).

W salach chorych przewiduje się jeden panel medyczny na jedno łóżko - jeśli zaznaczone są w danym pomieszczeniu trzy panele medyczne to oznacza że są tam przewidziane trzy łóżka.

- Ilość i rodzaje paneli medycznych określa tabela nr 1.
- Orientacyjne i planowane długości przewodów elektrycznych, sieci informatycznej i instalacji przyzywowej konieczne do zasilania paneli medycznych przedstawia tabela nr 2.
- Istniejące wyposażenie wszystkich pomieszczeń oddziałów, na których planowana jest rozbudowa paneli medycznych przedstawia tabela nr 3.

Tabela 1 Ilość i rodzaje paneli medycznych

Oddział Chirurgii V piętro			
Wykaz planowanych paneli medycznych		rodzaj	
Nr pomieszczenia	Nazwa	Ilość paneli [szt]	
510	Sala chorych	4	panel poziomy
511	Sala chorych	2	panel poziomy
512	Sala chorych	2	panel poziomy
513	Sala chorych	3	panel poziomy
514	Sala chorych	3	panel poziomy
515/516	Sala intensywnego nadzoru	3	panel poziomy
517	Sala chorych	3	panel poziomy
518	Sala chorych	3	panel poziomy
519	Sala chorych	4	panel poziomy
508/509	Izolatka	1	panel poziomy
Oddział Rehabilitacji III piętro			
Razem			
Wykaz planowanych paneli medycznych		rodzaj	
Nr pomieszczenia	Nazwa	Ilość paneli [szt]	
313	Sala chorych	3	panel poziomy
314	Sala chorych	3	panel poziomy
315	Sala chorych	3	panel poziomy
316	Sala chorych	3	panel poziomy
Oddział Urologii IV piętro			
Razem			
Wykaz planowanych paneli medycznych		rodzaj	
Nr pomieszczenia	Nazwa	Ilość paneli [szt]	
419	Sala chorych	6	panel poziomy
418	Sala chorych	3	panel poziomy

Arkusz1

414	Sala chorych	3	panel poziomy
413	Sala chorych	3	panel poziomy
412	Sala chorych	1	panel poziomy
410	Sala endoskopowa	1	panel poziomy

Razem panele poziome 17

Suma ogólna 57

Tabela 2 Orientacyjne i planowane długości przewodów elektrycznych, sieci informatycznej i instalacji przyzywowej konieczne do zasilania paneli medycznych				
	Przewód elektryczny zasilania gniazd i oświetlenia LED [m]	Przewód elektryczny wyrównawczy [m]	Przewody instalacji przyzywowej [m]	przewód instalacji sieci komp. (skrętka UTP KAT. 6e)
O. Chirurgii	450	230	400	1125
O. Urologi	350	150	300	350
O. Rehabilitacji	390	180	250	800
Razem [m]	1190	560	950	2275

Tabela 3 Istniejące wyposażenie wszystkich pomieszczeń oddziałów, na których planowana jest rozbudowa paneli medycznych						
	Sala	Gazy medyczne		próżnia	powietrze	Inst. przyzywowa
		tlen				
O. Chirurgi V piętro	510	3				TAK
	511	1		1		TAK
	512	1		1		TAK
	513	2				TAK
	514	2				TAK
	515	1				TAK
	516	1				TAK
	517	2		1		TAK
	518	2		2	1	TAK
	519	4		4	4	TAK
	508	1		1		TAK
	pkt piel.					TAK
	503	1			1	TAK
	504	1		1	1	TAK
	505	1		1	1	
O. Urologii IV piętro	403					TAK
	404/405	3		3		TAK
	pkt. Piel	1		1	1	TAK
	406					TAK
	407					TAK
	408					TAK
	410	1		1	1	
	411					TAK
	412	1			1	TAK
	413	2				TAK
	414	1				TAK
	415					TAK

	418						TAK	3	
	419	4					TAK	6	
	313	1	1				TAK	5	
	314						TAK	5	
	315						TAK	5	
	316						TAK	3	
	pkt. Piel	1	1	1			TAK		Panel kontrolny
O.Rehabilitacj III piętro									

2. Wymagania Zamawiającego w stosunku do przedmiotu zamówienia.

2.1. Zakres zamówienia dotyczący dokumentacji projektowej.

Wykonawca własnym staraniem i na własny koszt zobowiązany jest opracować dokumentację projektową stanowiącą element przedmiotu niniejszej umowy:

- 1) musi być sporządzona dla zakresu robót budowlanych, o których mowa w § 1 oraz w sposób umożliwiający wykonanie w sposób niezależny, poszczególnych rodzajów robót budowlanych;
- 2) musi zawierać wszystkie opracowania niezbędne dla osiągnięcia celu, któremu ma służyć, a w szczególności być sporządzona zgodnie z Rozporządzeniem Ministra Rozwoju i Technologii z dnia 20 grudnia 2021 r. w sprawie szczegółowego zakresu i formy dokumentacji projektowej, specyfikacji technicznych wykonania i odbioru robót budowlanych oraz programu funkcjonalno-użytkowego (Dz. U. z 2021 r., poz. 2454).

Dokumentacja projektowa zawierać będzie wszystkie wymagane prawem opinie, uzgodnienia, sprawdzenia rozwiązań projektowych oraz oświadczenie Wykonawcy, że jest wykonana zgodnie z umową, a także obowiązującymi przepisami i normami, w stanie kompletnym z punktu widzenia celu, któremu ma służyć (jeżeli dotyczy).

2.2. Zakres zamówienia dotyczący robót budowlanych:

Wymagane wyposażenie paneli medycznych :

- a) punkt poboru gazów medycznych (gniazda w standardzie AGA):
 - tlen,
 - próżnia,
 - sprężone powietrze.
 - uwaga:
- b) Zamawiający zaznaczył na rysunkach usytuowanie istniejących gniazd gazów medycznych i skrzynek zaworowo- informacyjnych,
- c) Zamawiający zaznaczył w tabeli 3 w których pomieszczeniach są gniazda gazów medycznych, w miejscach montażu paneli gdzie nie ma istniejących gniazd gazów medycznych wymaga się wykonania punktów poboru ww. gazów celem umieszczenia ich w panelach,
- d) wymaga się wykonania instalacji gazów medycznych tam gdzie to konieczne do zasilenia paneli medycznych.
- e) gniazda elektryczne białe:
 - format K45,
 - zlicowane z powierzchnią obudowy,
 - ilość gniazd elektrycznych zgodna z wymaganiami zamawiającego (3 szt. na panel – 1 potrójny moduł gniazd elektrycznych),
 - zamawiający umożliwi wykonawcy dostęp do rozdzielni niskiego napięcia na poszczególnych oddziałach,
 - przewody elektryczne w salach chorych mają być ułożone podtynkowo,

- na korytarzach Oddziałów przewody elektryczne mają być ułożone w korytkach instalacyjnych na suficie lub pod sufitem – przewidziany jest montaż sufitu podwieszanego na IV i III piętrze. Na V piętrze nad sufitem podwieszanym.
- gniazdo wyrównania potencjałów (ekwipotencjalne): 1 szt format K45,
- gniazdo informatyczne – sieć komputerowa LAN: gniazdo komputerowe RJ45 białe, format K45,
- w tabeli 2 podaną orientacyjną długość przewodów (skrętka sieci komputerowej kat. 6) koniecznych do montażu,
- przewody od paneli wpiąć do istniejącej skrzyni informatycznej,
- sygnalizacja przyzywowa (jeden przycisk sygnalizacji na każdy panel):
w tabeli 2 podaną orientacyjną długość przewodów koniecznych do montażu,
- f) wymaga się dołączenia urządzeń dodatkowych związanych z instalacją przyzywową:
 - sygnalizacja wizualna i dźwiękowa zgodnie z przepisami,
 - oświetlenie sygnalizacyjne nad salami chorych i w punkcie pielęgniarstwie,
 - wyłącznik kasujący przy wejściu na sale chorych i w punkcie pielęgniarstwie,
 - wykonawca winien zapewnić możliwość rozbudowy systemu przyzywowego o kolejne sale, elementy np. w łazienkach czy innych pomieszczeniach podczas planowanych remontów oddziałów, propozycja konkretnych systemów, rodzajów rozwiązań do uzgodnienia z zamawiającym podczas wizji lokalnej.
 - centrala sygnalizacyjna w punkcie pielęgniarstwie.
- g) oświetlenie ogólne i nocne (W panelu)LED załączane wyłącznikiem na panelu,
- h) szyna medyczna DIN do montażu stelaży, wieszaków,
- i) wymagania Zamawiającego odnośnie zasilania elektrycznego gniazd elektrycznych; oświetlenia ogólnego i nocnego LED (w panelu); gniazd wyrównania potencjałów (ekwipotencjalne) (w panelu) :
jeżeli na sali przewidziano trzy panele, to jeden obwód ma zasilать dwa panele (gniazda elektryczne oraz oświetlenie ogólne i nocne LED) a drugi obwód ma zasilать jeden panel (gniazda elektryczne oraz oświetlenie ogólne i nocne LED),
- gniazdo wyrównania potencjałów (ekwipotencjalne) (w panelu) należy połączyć z rozdzielnią niskiego napięcia, która jest umieszczona na każdym z oddziałów, gdzie przewiduje się montaż paneli medycznych,
- zabezpieczenia elektryczne i ilość obwodów należy dobrać po dokonaniu wizji lokalnej i przeliczeniu obciążenia elektrycznego na poszczególne panele medyczne.

j) Kolorystyka:

- oddział Chirurgii – kolor srebrny/popiel,
- oddział Urologii – kolor srebrny/popiel,
- oddział Rehabilitacji –kolor srebrny/popiel,

konkretny typ koloru z grupy srebrny/popiel do ustalenia z Zamawiającym. Zamawiający wymaga, aby wykonawca przedstawił wizualizację paneli medycznych w wymaganych kolorach i konfiguracji przed rozpoczęciem realizacji Etapu II.

2.3 Warunki wykonania i odbioru robót budowlanych.

1. Odbiór przedmiotu zamówienia nastąpi na podstawie bezusterkowych protokołów odbioru.
2. Strony ustalają, że będą stosowane następujące rodzaje odbiorów, w tym:
 - 1) odbiory robót zanikających i ulegających zakryciu;
 - 2) odbiory częściowe;
 - 3) odbiór końcowy przedmiotu umowy.
3. Wykonawca zobowiązuje się do pisemnego powiadomienia Zamawiającego o terminie odbioru robót zanikających (tj. robót ulegających zakryciu) z dwudniowym (2) wyprzedzeniem, umożliwiającym ich sprawdzenie przez Zamawiającego, który dokona sprawdzenia tych robót i potwierdzi prawidłowość ich wykonania lub zgłosi swoje zastrzeżenia pisemnie.
4. Jeżeli Wykonawca nie poinformuje Zamawiającego o konieczności odbioru robót zanikających, zobowiązany jest na żądanie Zamawiającego, odkryć te roboty budowlane lub wykonać otwory niezbędne do zbadania robót, a następnie na własny koszt i ryzyko przywrócić roboty budowlane do stanu poprzedniego. W przypadku zniszczenia lub uszkodzenia robót – naprawienie ich lub doprowadzenie do stanu poprzedniego następuje na koszt i ryzyko Wykonawcy.
5. Odbiory częściowe robót będą dokonywane w celu prowadzenia częściowych rozliczeń za wykonane roboty budowlane.
6. Po zakończeniu wykonania części robót, Wykonawca powiadomi Zamawiającego o gotowości do odbioru.
7. Dokonanie odbioru częściowego nastąpi protokołem odbioru częściowego robót sporządzonym przez Wykonawcę i zaakceptowanym przez Kierownika budowy, w terminie 5 dni roboczych licząc od dnia zgłoszenia przez Wykonawcę gotowości do odbioru.
8. Odbiór przedmiotu umowy nastąpi na podstawie bezusterkowego protokołu odbioru.
9. Wykonawca zgłosi Zamawiającemu gotowość do odbioru przedmiotu umowy, pisemnie bezpośrednio w siedzibie Zamawiającego. Podstawą zgłoszenia przez Wykonawcę gotowości do odbioru przedmiotu umowy, będzie faktyczne wykonanie robót i pisemne zgłoszenie przez Kierownika robót., potwierdzone przez Inspektora Nadzoru inwestorskiego.
10. Wraz ze zgłoszeniem zakończenia robót, Wykonawca złoży w formie trwale spiętej wszelkie dokumenty związane z wykonanym przedmiotem zamówienia m.in.:
 - 1) instrukcje (w języku polskim) użytkowania, obsługi i eksploatacji zamontowanych urządzeń / instalacji (jeżeli dotyczy);
 - 2) dokumenty gwarancyjne wraz z warunkami gwarancji wszystkich zamontowanych urządzeń (jeżeli dotyczy);
 - 3) protokoły z badania materiałów, urządzeń, instalacji (jeżeli dotyczy);
 - 4) dokumenty potwierdzające jakość materiałów i urządzeń, aprobaty techniczne, certyfikaty jakości, użytych do wykonania przedmiotu zamówienia (jeżeli dotyczy);
 - 6) dokument potwierdzający przeszkolenie pracowników;
 - 7) dokumenty potwierdzające oznaczenie wykonanej przez Wykonawcę instalacji Deklaracją CE;
 - 8) inne dokumenty zgromadzone w trakcie wykonywania przedmiotu zamówienia, a odnoszące się do jego realizacji, zwłaszcza rysunki ze zmianami naniesionymi w trakcie realizacji zadania (jeżeli były wykonywane).
11. Do obowiązków Wykonawcy w zakresie odbioru przedmiotu umowy należy skompletowanie i przedstawienie Zamawiającemu dokumentów pozwalających na ocenę prawidłowego wykonania przedmiotu umowy, a w szczególności dokumentacji powykonawczej składającej się z :
 - 1) oświadczenia Kierownika robót, w zakresie prawidłowości wykonanych robót budowlanych,
 - 2) protokołu odbioru.
9. Zamawiający wyznaczy termin odbioru przedmiotu umowy w ciągu 7 dni roboczych od daty otrzymania zawiadomienia o osiągnięciu gotowości do odbioru. Wykonawca obowiązany jest

zawiadomić o terminie odbioru także podwykonawców, przy pomocy których wykonał przedmiot odbioru.

10. Jeżeli Zamawiający uzna, że roboty budowlane zostały zakończone, przedmiot umowy nie zawiera wad, usterek, braków i Zamawiający nie będzie miał zastrzeżeń, co do kompleksowości i prawidłowości dokumentacji powykonawczej, strony podpisują protokół bezusterkowego odbioru przedmiotu umowy.

11. Jeżeli Zamawiający stwierdzi, że roboty nie zostały zakończone, przedmiot umowy zawiera braki, wady lub usterek lub będzie miał zastrzeżenia, co do kompletności i prawidłowości dokumentacji powykonawczej, wówczas nie dokonuje odbioru i wyznacza termin usunięcia braków, wad lub usterek lub uzupełnienia dokumentacji powykonawczej.

12. Wykonawca zawiadamia Zamawiającego o usunięciu stwierdzonych braków, wad, usterek lub kompletności dokumentacji, informując o gotowości do odbioru przedmiotu umowy.

13. Zamawiający ustala termin odbioru przedmiotu umowy, nie dłuższy niż 7 dni od daty zawiadomienia. Ust. 9 zdanie drugie stosuje się odpowiednio.

14. W przypadku gdy przedmiot umowy nadal zawiera wady lub usterek lub roboty nie zostały w pełni zakończone, Zamawiający może usunięcie wady zlecić osobie trzeciej, bez konieczności uzyskiwania jakichkolwiek upoważnień sądowych, i obciążyć Wykonawcę pełnymi kosztami usunięcia wady lub - jeżeli wady nie da się usunąć, lub jest to utrudnione, Zamawiający może zastosować stosowne przepisy Kodeksu cywilnego, w szczególności może:

- 1) dokonać odbioru, obniżając odpowiednio wynagrodzenie w przypadku, gdy stwierdzone wady obniżają wartość użytkową, techniczną lub estetykę przedmiotu odbioru;
- 2) zażądać wykonania robót po raz drugi na koszt Wykonawcy, zachowując przy tym prawo do odszkodowania za szkody wynikłe z opóźnienia;
- 3) odstąpić od umowy, jeżeli stwierdzone wady uniemożliwiają użytkowanie przedmiotu odbioru zgodnie z przeznaczeniem. W takim przypadku Zamawiającemu przysługuje prawo obciążenia Wykonawcy kosztami wykonania prac powodujących, że przedmiot umowy będzie nadawał się do użytkowania. Z prawa odstąpienia Zamawiający może skorzystać w terminie 14 dni od dnia uzyskania informacji o przyczynie odstąpienia.

3. Część informacyjna PFU.

3.1. Dokumenty potwierdzające zgodność planowanych robót budowlanych z wymaganiami wynikającymi z odrębnych przepisów.

Uzyskanie dokumentów potwierdzających zgodność planowanych robót budowlanych z wymaganiami wynikającymi z odrębnych przepisów, leży po stronie Wykonawcy, który w ramach zadania w trybie „zaprojektuj i wybuduj”, ma uzyskać wszelkie wymagane prawem polskim uzgodnienia, opinie i decyzje administracyjne niezbędnych dla zaprojektowania i wykonania robót budowlanych w ramach nin. zamówienia.

3.2. Oświadczenie Zamawiającego stwierdzające jego prawo do dysponowania nieruchomością na cele budowlane.

Zamawiający oświadcza, że posiada prawo do dysponowania nieruchomością na cele budowlane na podstawie nieodpłatnego użyczenia – ustanowienie prawa użytkowania, na podstawie Aktu notarialnego z dnia 06.05.2011 r. (Repozytorium A Nr 4874/2011).

3.3. Przepisy prawne i normy związane z projektowaniem i wykonaniem planowanych robót budowlanych.

Wykonawca jest zobowiązany do stosowania się podczas projektowania i wykonywania robót budowlanych do aktualnych przepisów prawa, w szczególności:

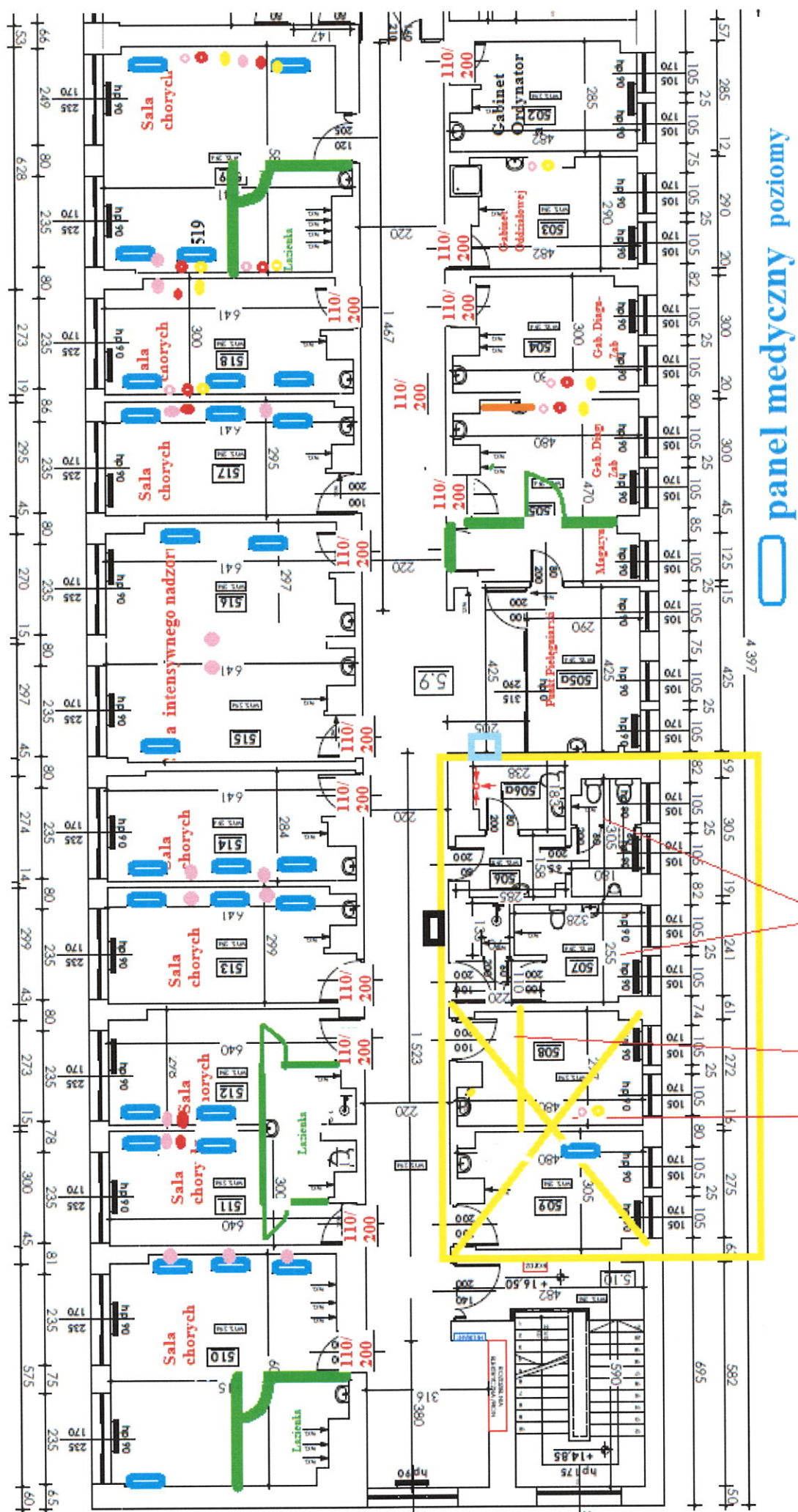
- 1) Rozporządzenia Ministra Rozwoju i Technologii z dnia 20 grudnia 2021 . w sprawie szczegółowego zakresu i formy dokumentacji projektowej, specyfikacji technicznych wykonania i odbioru robót

budowlanych oraz programu funkcjonalno-użytkowego (Dz. U. z 2021 r., poz. 2454);

- 2) Rozporządzenia Ministra Rozwoju i Technologii z dnia 20 grudnia 2021 r. w sprawie określenia metod i podstaw sporządzania kosztorysu inwestorskiego, obliczania planowanych kosztów prac projektowych oraz planowanych kosztów robót budowlanych określonych w programie funkcjonalno-użytkowym (Dz. U. 2021 r., poz. 24 58);
- 3) Ustawy z dnia 7 lipca 1994 r. Prawo Budowlane (t.j. Dz.U. z 2021 r., poz. 2153 z późn. zm.);
- 4) Ustawy z dnia 27 kwietnia 2001 r. Prawo ochrony środowiska (t.j. Dz.U. z 2021 r., poz. 1973 z późn. zm.);
- 5) Ustawa z dnia 14 grudnia 2012 r. o odpadach (t.j. Dz.U. z 2021 r. poz. 779 z późn. zm.);

Załączniki:

- Załącznik nr 1 – rysunek Oddziału Chirurgii V piętro,
Załącznik nr 2 – rysunek Oddziału Urologii IV piętro,
Załącznik nr 3 – rysunek Oddziału Rehabilitacji III piętro,
Załącznik nr 4 – rysunek poglądowy.*



- istniejące gniazdo tlenu
- istniejące gniazdo powietrza
- istniejące gniazdo prądu

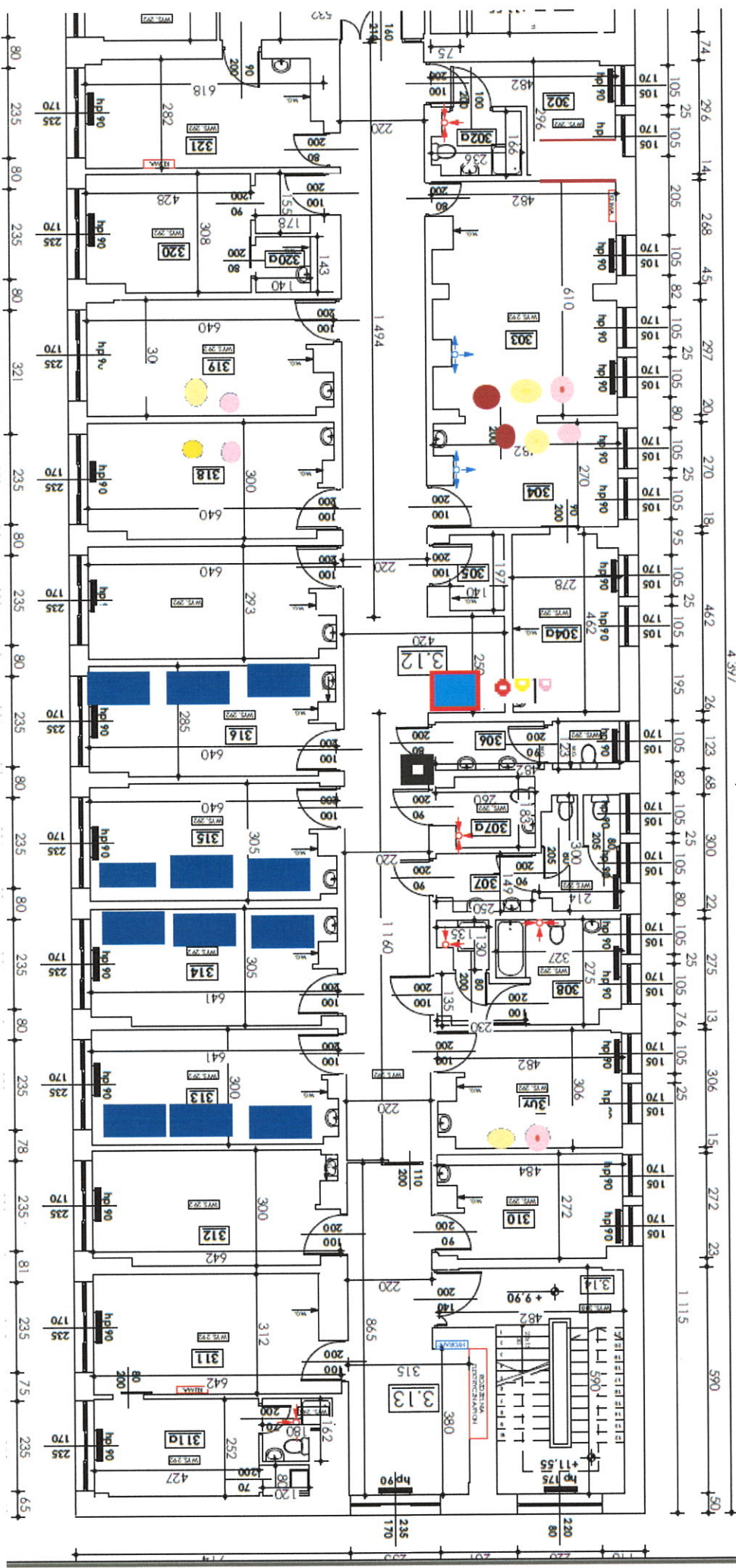
skrzynka zaworowo informacyjna
szczyt medyczne



panel kontroly
instalacji przyzywowej



Załącznik 1



ZAŁĄCZNIK 3

- skrzynia zaworowo informacyjna
- istniejący panel kontrolny instalacji przyzywowej
- istniejące gniazdo powietrza
- istniejące gniazdo tlenu
- istniejące gniazdo próżni